

AP 1 LÆREN FRA IRLAND

STØTTET AF

Promilleafgiftsfonden for landbrug

Tema fra Produktionsøkonomi Kvæg 2018.



IFCN

IFCN står for International Farm Comparison Network og er et netværk, der beskæftiger sig med sammenligningen af mælkeproduktionen på tværs af landegrænserne og deler viden omkring vigtige udviklingstendenser i mælkeproduktionen.

Den irske mælkeproduktion er vokset ret markant de seneste år. Væksten har gjort bedrifterne mere profitable. På trods af væksten er gælden pr. bedrift dog uændret i forhold til 2008, og den høje vækst udfordrer Irland med hensyn til at nå sine klimamål.

Den 11.-13. juni 2018 afholdte IFCN den 19. Dairy Conference, hvor forskere, rådgivere og økonomer inden for mælkekvægsektoren satte hinanden stævne med henblik på at drøfte udviklingen i den globale mælkeproduktion.

For mere information se
deres hjemmeside:
www.ifcndairy.org

Årets konference blev afholdt omkring Cork i det sydlige Irland. De irske mælkeproducenter er i disse år fyldt med optimisme, og mælkeproduktionen vokser ret markant. Denne artikel opsummerer de vigtigste tendenser for den irske mælkeproduktion, og hvad de danske mælkeproducenter kan lære af det.

40 procent mere mælk siden 2010

Fra 2010 til 2017 er den irske mælkeproduktion steget med over 40 procent. Størstedelen af denne stigning er sket, efter at kvoterne er blevet givet fri. Målet i 2020 er, at mælkeproduktionen i forhold til 2020 skal op med 50 procent. Dog er det forventet, at de irske mælkeproducenter når dette allerede i indeværende år.

Stigningen i mælkeproduktionen kommer af, at antallet af malkekøer i denne periode er steget fra omkring 1 million køer i 2010 til 1,34 millioner i 2017. Mælkeydelsen pr. ko er i denne periode steget med omkring 15 procent. Derudover er værdistofferne i mælken også steget ret markant i perioden. I gennemsnit er bedrifterne vokset fra 57 årskøer pr. bedrift i 2008 til 70 årskøer pr. bedrift i 2017.

Mælkeproduktionen er centreret i det sydvestlige Irland, hvor vækstbetingelser for græsmarkerne er særdeles gunstige. 26 procent af Irlands mælkeproduktion er placeret i Cork Country. Dette er på trods af, at området kun dækker knap 10 procent af det samlede areal i Irland.

TABEL1: EVALUERINGS AF DEN IRISKE MÆLKEINDUSTRI

ÅR	MÆLKEPRODUKTION I MID. LITER	ANTAL KØER I 1.000	MÆLKEYDELSE PR. KO I LITER	FEDT %	PROTEIN %
1984	5.422	1.549	3.811	3,51	3,27
2007/09	4.932	1.005	4.469	3,81	3,33
2014	5.651	1.192	4.740	3,99	3,43
2015	6.399	1.295	4.938	4,03	3,50
2016	6.674	1.347	4.956	4,08	3,46
2017	7.251	1.381	5.249	4,09	3,48

*En liter svarer til ca. 1,02 kg mælk

Gennemsnitlig irsk mælkeproducent 2016:

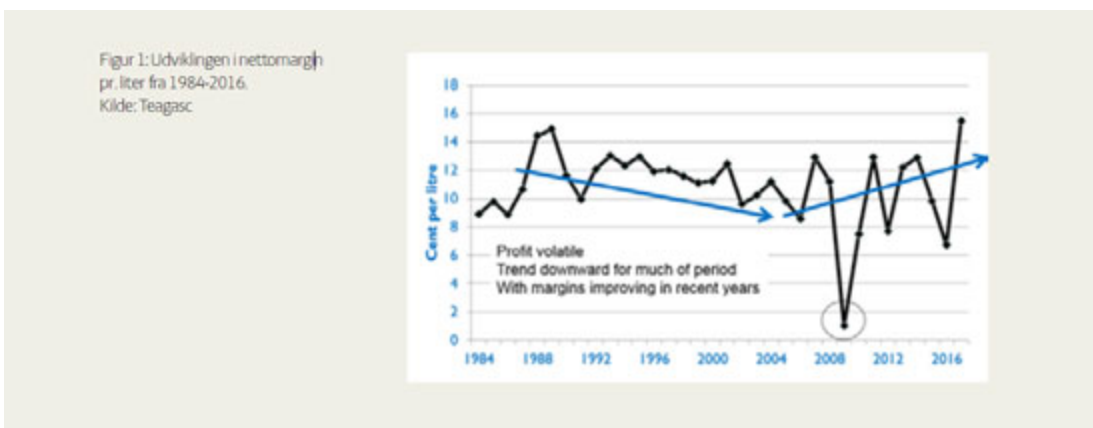
- gæld for 5.400 kr. pr. årsko
- Gennemsnitlig dansk mælkeproducent 2016: gæld for 145.000 kr. pr. årsko

Kilde: IFCN database 2017

Væksten sænker fremstillingsprisen En del af forklaringen på den store vækst i mælkeproduktionen er, at mange bedrifter, der tidligere enten havde kødkvæg eller får, har skiftet til mælkeproduktion, da det er den klart mest profitable landbrugsgren. Tilgangen af landmænd, der ellers har været beskæftiget med andre driftsgrene, har bevirket, at antallet af mælkekøerbedrifter ikke er faldet, som man ser andre steder, hvor bedriftsstørrelsen vokser. En anden forklaring på væksten i den irske mælkeproduktion er det intense arbejde, der i øjeblikket foregår for fortsat at kunne øge udnyttelsen af og udbyttet i græsmarkerne.

Den store vækst i mælkeproduktionen er i det store hele sket igennem bedre udnyttelse af de eksisterende rammer, hvor det er lykket at fortynde de faste omkostninger ud over flere producerede enheder. Dette ses også ved, at den gennemsnitlige fremstillingspris er faldet fra 2,28 kr. pr. kg mælk i 2008 til 2,13 kr. pr. kg mælk i 2016. (Da opgørelsesmetoderne er forskellige mellem landene, er de nævnte fremstillingspriser ikke direkte sammenlignelige med fremstillingspriserne, der bliver vist i økonomiafsnittene længere henne i denne publikation).

Produktionsudvidelsen er finansieret gennem bedrifternes egne opsparede midler. Derfor har den samlede gæld pr. bedrift været stort set uændret de sidste ti år, hvilket har resulteret i en lavere gæld pr. kilo mælk. Generelt ligger det dybt i de irske landmænd, at de helst vil undgå at stifte gæld.



Svingende priser giver fordel

På trods af at den irske mælkepris også er blevet meget mere svingende de sidste år, er der en opadgående trend med hensyn til indtjening pr. liter mælk, hvilket også ses af figur 1.

Irerne ser faktisk den stigende prisvolatilitet som en konkurrencemæssig fordel, da de dels har et lavere nulpunkt end deres kollegaer i de øvrige nordvesteuropæiske lande, dels gør deres

low cost græsbaseerede system også, at de har nemmere ved at skalere produktionen ned i perioder med dårlig mælkepris, da de har få faste omkostninger, der knytter sig til staldteknologi og maskineri til foderproduktion.

Alt i alt ser den økonomiske situation for de irske mælkeproducenter lys ud.

De største udfordringer

De største udfordringer for den irske mælkeproduktion er at sikre en tilstrækkelig kvalificeret arbejdskraft samt miljømæssige udfordringer. Udvidelsen af den irske mælkeproduktion er sket på en meget effektiv måde, hvor drivhusgasserne pr. produceret enhed er blevet sænket, men da væksten i mælkeproduktionen har været så stor er den samlede udledning fra mælkeproduktionen steget, og Irland har dermed nogle klare udfordringer, hvis landbruget skal opfylde målene i Paris-aftalen.

Græsningssæsonen i Irland er på 10 måneder, og sæsonkælvning i vinterperioden er meget anvendt.

For at få fuld udnyttelse af græsmarkerne praktiserer de et rotationsprincip, hvor køerne er på den samme græsmark 21 dage ad gangen.

På bedrifterne, der har udvidet besætningerne meget, fylder logistikken med hensyn til håndtering af køernes afgræsning en del, og det bliver vanskeligere at få en effektiv arrondering. Det gør, at en del af disse bedrifter oplever stigende omkostninger pr. ko til flytningen af dyrene. Nogle af de større bedrifter har også i stigende grad valgt afgræsningen fra til fordel for staldfodringsystemer, som vi kender det fra Danmark. Dermed bevæger de sig væk fra landets klare konkurrencemæssige fordel, som er udnyttelse af de gode klimatiske forhold til græsbaseeret mælkeproduktion.

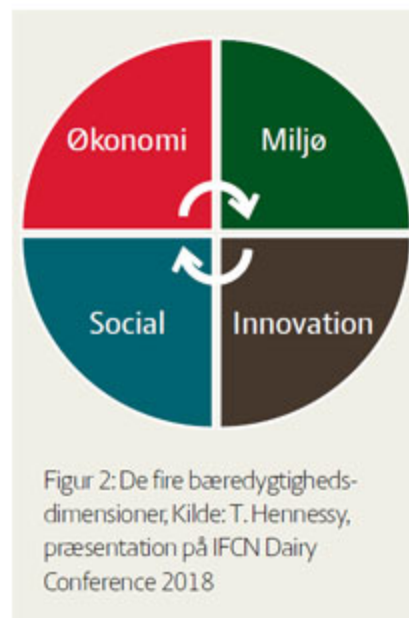
Bundlinje i bæredygtighed

Væksten i mælkeproduktionen har selvsagt medført et stigende klimaaftryk fra den irske mælkeproduktion. Dermed har bæredygtighed også fået stigende betydning i Irland, hvor der kigges på bæredygtighed ud fra fire dimensioner.

Økonomisk: Bedrifterne skal kunne give et tilfredsstillende afkast og mulighed for, at landmandsfamilien kan opretholde en anstændig levestandard.

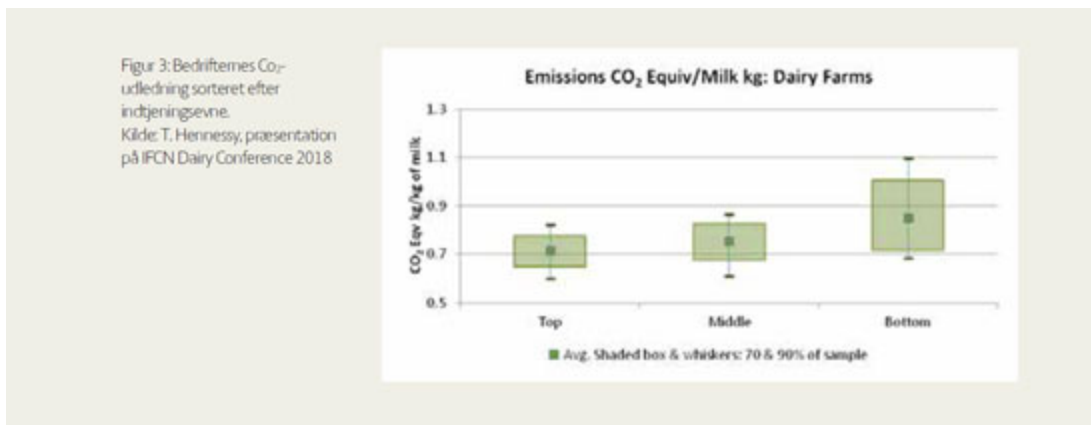
Miljømæssig: Bedriftens produktion skal efterlade mindst mulige aftryk på miljøet, både med hensyn til klimaaftryk og udledninger til det omkringliggende miljø.

Social: Denne dimension måler livskvaliteten på bedriften, hvorvidt landmanden sørger for at have social kontakt til omverdenen, eller om han isolerer sig. Et andet aspekt kan være mulighed for at lade bedriften gå videre til næste generation.



Innovation: Evner bedriften at forny sig og følge med tiden med hensyn til at gøre brug af den nyeste viden inden for fodring, pasning og staldteknologi. For at bedriften er bæredygtig kræver det, at bedriften scorer højt på alle dimensioner, og at der er sammenhæng mellem de enkelte. Et højt økonomisk afkast må derfor ikke komme på bekostning af et stort klimaaftryk.

Et studie fra Cork University Business School har undersøgt sammenhængen mellem de enkelte dimensioner på irske mælkekvægbedrifter.



Af figur 3 fremgår det, at bedrifterne, der har den højeste indtjeningsevne, også har den laveste CO₂-udledning pr. kg mælk. Det er i øvrigt bemærkelsesværdigt, at spændet blandt bedrifterne i gruppen med den højeste indtjeningsevne er forholdsvis lav. Mens spredningen i CO₂-udledning er markant større for bedrifterne, der ligger i den tredjedel, hvor indtjeningsevnen er lavest.

Ressourceeffektivitet er fremtiden

Ud fra resultaterne i figur 3 kan det tyde på, at styring af inputfaktorerne og de tilhørende udledninger er væsentligt skarpere for bedrifterne, der ligger i gruppen med det højeste indtjeningsniveau end ved de øvrige, hvor ressourceeffektivitet er et vigtigt fokusområde for denne gruppe af bedrifter.

Generelt må det konkluderes, at ressourceeffektivitet er af stigende betydning for bedriftens konkurrenceevne. Dette er ligegyldigt, om det er tale om at mælken bliver produceret i et irsk low cost-system eller et hightech-system, som vi kender det fra Danmark.

Kildemateriale

Data til denne artikel stammer fra en række oplæg på IFCN Dairy Conference 2018:

Trevon Donnellan, Teagasc: Irish dairy sector-pre and post EU milk quota elimination

Pat Dillon, Teagasc: Challengers & Opportunities for the Irish Dairy Industry-Importance of Innovation

Thia Hennessy, Cork University Business school: The role of future economic and environ-

mental sustainability